



NORAKSTS

SIGULDAS NOVADA PAŠVALDĪBAS DOME

Reģistrācijas Nr.LV 90000048152, Pils iela 16, Sigulda, Siguldas novads, LV-2150
tālrunis: 67970844, e-pasts: pasvaldiba@sigulda.lv
www.sigulda.lv

Siguldā

APSTIPRINĀTI
ar Siguldas novada pašvaldības domes
2018.gada 25.janvāra lēmumu
(prot. Nr.2, 17.§)

**Pašvaldības kustamās mantas - ISUZU TURQUOISE ar numuru FR3460
izsoles noteikumi**

I. Vispārīgie noteikumi

1. Šie noteikumi paredz kārtību, kādā organizējama pašvaldības īpašumā esošās kustamās mantas – pasažieru autobusa ISUZU TURQUOISE, valsts reģistrācijas numurs FR 3460, reģistrācijas apliecība AE0553743, VIN numurs NNAMMA4LE02000517 ar bojātu motoru (mantas apraksts 2.pielikumā) (turpmāk tekstā – kustamā manta), pārdošana izsolē.
2. Izsoļi rīko Siguldas novada pašvaldības īpašuma atsavināšanas un izsoles komisija (turpmāk tekstā - Komisija), ievērojot Publiskas personas mantas atsavināšanas likumu, kā arī šos noteikumus. Komisija atbild par izsoles norisi un ar to saistīto lēmumu pieņemšanu.
3. Izsole notiek kā atklāta finanšu piedāvājuma - pirkuma maksas par kustamo mantu, vairāksolīšana. Pretendents, kurš piedāvās augstāko kustamās mantas pirkuma maksu, tiks atzīts par izsoles uzvarētāju.
4. Kustamo mantu nosolītājs iegūst īpašumā no pirkuma līguma noslēgšanas dienas.
5. Izsoles sākotnējā pirkuma maksa (nosacītā sākumcena) par kustamo mantu ir 2070,00 EUR (divi tūkstoši septiņdesmit euro un 00 centi) un PVN 434,70 EUR (četri simti trīsdesmit četri euro un 70 centi), kopā 2504,70 EUR (divi tūkstoši pieci simti četri euro un 70 centi), kas noteikta pamatojoties uz Publiskas personas mantas atsavināšanas likuma 1.panta 6.punktu un SIA “VCG ekspertu grupa” reģ. Nr. LV40003554692, 2017.gada 7.decembra vērtējumu:
 - 5.1. tirgus vērtība 2000,00 EUR bez PVN;
 - 5.2. novērtēšanas izdevumi sastāda 70,00 EUR (septiņdesmit euro un 00 centi) un PVN 14,70 EUR (četrpadsmit euro un 70 centi), kopā 84,70 EUR (astoņdesmit četri euro un 70 centi).
6. Viens izsoles solis tiek noteikts 15,00 EUR (piecpadsmit euro un 00 centi) bez PVN.
7. Ar informāciju par izsoles noteikumiem var iepazīties:
 - 7.1. elektroniski Siguldas novada pašvaldības interneta mājas lapā:
https://www.sigulda.lv/public/lat/pasvaldiba/izsoles_pazinojumi/izsoles/atsavinasa_kustamais_ipasums/
 - 7.2. pašvaldības teritorijā izdotajā vietējā laikrakstā.
8. Komisijas pienākumi:

- 8.1. publicēt informāciju par izsoli;
 - 8.2. organizēt pretendentu reģistrāciju;
 - 8.3. reģistrētajiem pretendentiem izsniegt apliecību par reģistrāciju;
 - 8.4. nodrošināt izsoles procedūru;
 - 8.5. protokolēt izsoles gaitu.
9. Komisijas locekļi un pašvaldības darbinieki, kuri piedalījušies izsoles noteikumu izstrādē, kā arī to ģimenes locekļi, nedrīkst būt izsoles dalībnieki, kā arī tieši vai netieši ieinteresēti izsoles iznākumā.

II. Izsoles dalībnieki

10. Par izsoles dalībnieku var kļūtu juridiska vai fiziska persona, kura saskaņā ar spēkā esošajiem normatīvajiem aktiem un šiem noteikumiem ir tiesīga piedalīties izsolē un iegūt īpašumā kustamo mantu.
11. Pirms izsoles pieteikuma iesniegšanas jāiemaksā dalības maksa 15,00 EUR (piecpadsmit euro un 00 centi) apmērā t.sk. PVN. Lai piedalītos izsolē, pretendentiem jāiemaksā nodrošinājums 208,47 EUR (divi simti astoņi euro un 47 centi) apmērā, ieskaitot to Siguldas novada pašvaldības bankas kontā LV15UNLA0027800130404, kas atvērta a/s "SEB banka", kods UNLALV2X, ar atzīmi par dalību kustamās mantas izsolē.
12. Izsoles dalībnieki, kuri nav nosolījuši kustamo mantu, 10 (desmit) dienu laikā pēc izsoles iesniedz Siguldas novada pašvaldībai iesniegumus par nodrošinājuma atmaksāšanu. Nodrošinājums tiek atmaksāts 30 (trīsdesmit) darba dienu laikā pēc iesnieguma par nodrošinājuma atmaksāšanu saņemšanas un izsoles rezultātu apstiprināšanas Siguldas novada domes sēdē.
13. Kustamās mantas nosolītājam, iemaksātais nodrošinājums tiek ieskaitīts kustamās mantas pirkuma maksā.

III. Pieteikumu iesniegšanas un izsoles dalībnieku reģistrācija

14. Izsoles dalībnieku reģistrācija un pieteikumu iesniegšana notiek Siguldas novada pašvaldībā darba dienās, darba laikā no **2018.gada 1.februāra līdz 2018.gada 16.februārim** 209.kabinētā, Zinātnes ielā 7, Siguldas pagastā, Siguldas novadā. Uzziņas pa tālruni 29224687. Komisija nodrošina izsoles noteikumu izsniegšanu, dokumentu pieņemšanu un izsoles dalībnieku reģistrāciju atbilstoši šiem noteikumiem.
15. Pieteikumu aizpilda saskaņā ar izsoles noteikumu 1.pielikumu. Pieteikumu paraksta izsoles dalībnieks vai tā pilnvarotā persona.
16. Vienlaicīgi ar pieteikumu izsolei, juridiskā persona iesniedz šādus dokumentus:
 - 16.1. Standartizēta izziņa no Uzņēmumu reģistra reģistriem par aktuālo informāciju saskaņā ar 2014.gada 3.jūnija Ministru kabineta noteikumiem Nr.277 "Latvijas Republikas Uzņēmumu reģistra informācijas izsniegšanas noteikumi";
 - 16.2. Ja juridisko personu nepārstāv amatpersona ar paraksta tiesībām, juridiskās personas pārstāvis iesniedz pilnvaru, kas apliecina tiesības rīkoties juridiskas personas vārdā;
 - 16.3. spēkā esošu statūtu norakstu vai izrakstu par pārvaldes institūciju (amatpersonas) kompetences apjomu;
 - 16.4. kredītiestādes izdotu dokumentu par nodrošinājuma samaksu, vai Siguldas novada pašvaldības kases¹ kvīts par skaidras naudas iemaksu;

¹ Siguldas novada pašvaldības kase atrodas Siguldas novada pašvaldības Pakalpojumu centrā Raiņa iela 3, Siguldā, LV-2150;

- 16.5. kredītiestādes izdotu dokumentu par dalības maksas samaksu, vai Siguldas novada pašvaldības kases² kvīts par skaidras naudas iemaksu.
17. Vienlaicīgi ar pieteikumu izsolei, fiziska persona iesniedz šādus dokumentus:
- 17.1. pilnvaru, kas apliecina tiesības rīkoties fiziskas personas vārdā gadījumā, ja fizisko personu pārstāv cita persona;
- 17.2. kredītiestādes izdotu dokumentu par nodrošinājuma samaksu, vai Siguldas novada pašvaldības kases³ kvīts par skaidras naudas iemaksu;
- 17.3. kredītiestādes izdotu dokumentu par dalības maksas samaksu, vai Siguldas novada pašvaldības kases⁴ kvīts par skaidras naudas iemaksu.
18. Izsoles dalībnieks netiek reģistrēts
- 18.1. ja vēl nav iestājies vai ir jau beidzies termiņš izsoles dalībnieku reģistrācijai;
- 18.2. ja nav iesniegti 15., 16. un 17. punktā minētie dokumenti.
19. Reģistrācijai iesniegtie dokumenti izsoles dalībniekiem netiek atgriezti.
20. Komisija nodrošina izsoles dalībnieku reģistrāciju, iekļaujot atsevišķā reģistrā personas, kuras izpildījušas visus izsoles pretendentiem izvirzītos priekšnoteikumus. Katram izsoles dalībniekam pēc reģistrācijas tiek piešķirts kārtas numurs, izsniegta reģistrācijas apliecība un numurs.
21. Kustamās mantas apskate notiks 2018.gada 9.februārī plkst. 12:00, kustamās mantas apskatei jāpiesakās iepriekš līdz 2018.gada 8.februārim plkst.17:00, informāciju par to nosūtīt uz e-pastu: liga.landsberga@sigulda.lv
22. Komisija ir tiesīga pārbaudīt izsoles dalībnieku pretendentu sniegtās ziņas. Ja tiek atklāts, ka pretendents ir sniedzis nepatiesu un/vai nepilnīgu informāciju, tas tiek izslēgts no dalībnieku saraksta un tiek atzīta par spēku zaudējušu tam izsniegtā reģistrācijas apliecība, tādējādi viņš zaudē tiesības piedalīties izsolē, un viņam neatmaksā iemaksāto nodrošinājumu. Par reģistrācijas apliecības atzīšanu par spēku zaudējušu, ja dalībnieks ir sniedzis nepatiesas ziņas, pieteicējam tiek paziņots rakstveidā.
23. Izsoles dalībnieks netiek pielaists izsolei, ja:
- 23.1. tas ir sniedzis nepatiesu un/vai nepilnīgu informāciju;
- 23.2. nav ievērojis izsoles noteikumu 9.punktā noteikto.

IV Izsoles norise

24. Izsole notiks **2018.gada 19.februārī plkst. 16.00, Siguldas Valsts ģimnāzijas Deputātu zālē, Krišjāņa Barona ielā 10, Siguldā.**
29. Izsole notiks Komisijas atklātā sēdē, kurā var piedalīties jebkurš interesents, netraucējot izsoles gaitu. Izsoles rezultāti tiek publiski paziņoti uzreiz pēc solīšanas pabeigšanas.
30. Pirms izsoles sākuma izsoles dalībnieki vai to pilnvarotās personas izsoles telpā uzrāda pasi vai identifikācijas karti, pilnvarotās personas papildus uzrāda pilnvaru. Izsoles dalībnieks (pilnvarotais pārstāvis) paraksta rakstveida apliecinājumu par piekrišanu izsoles noteikumiem. Ja izsoles dalībnieks vai tā pilnvarotā persona izsoles telpā nevar uzrādīt pasi vai identifikācijas karti (pilnvarotā persona arī pilnvaru), tiek uzskatīts, ka dalībnieks nav ieradies uz izsoli.
31. Izsoli vada un kārtību izsoles laikā nodrošina izsoles vadītājs.

² Siguldas novada pašvaldības kase atrodas Siguldas novada pašvaldības Pakalpojumu centrā, Raiņa iela 3, Siguldā, LV-2150;

³ Siguldas novada pašvaldības kase atrodas Siguldas novada pašvaldības Pakalpojumu centrā, Raiņa iela 3, Siguldā, LV-2150;

⁴ Siguldas novada pašvaldības kase atrodas Siguldas novada pašvaldības Pakalpojumu centrā, Raiņa iela 3, Siguldā, LV-2150;

32. Pirms izsoles sākuma izsoles vadītājs pārliecinās par sarakstā iekļauto personu ierašanos, pārbauda reģistrācijas apliecības. Izsoles vadītājs paziņo par izsoles atklāšanu un īsi paskaidro izsoles noteikumus, atbild uz dalībnieku jautājumiem, ja tādi ir.
33. Izsolei vairāksolīšanā tiek pieļauti tikai tie izsoles dalībnieki, kas izpildījuši izsoles noteikumus.
34. Gadījumā, ja kāds no izsoles dalībniekiem, nav ieradies uz izsoli šo noteikumu 24.punktā minētajā vietā un laikā, uzskatāms, ka izsoles dalībnieks ir atteicies no dalības izsolē un tam neatmaksā samaksāto nodrošinājumu. Ja uz izsoli 15 minūšu laikā pēc izsoles sākuma neierodas neviens no reģistrētajiem izsoles dalībniekiem, izsole tiek atzīta par nenotikušu.
35. Izsoles vadītājs paziņo kustamās mantas nosacīto sākumcenu, kā arī nosauc izsoles soli.
36. Ja uz kustamās mantas īpašumtiesībām pretendē tikai viens izsoles dalībnieks, šis izsoles dalībnieks iegūst kustamās mantas īpašuma tiesības par summu, ko veido nosacītā cena, kas pārsolīta vismaz par vienu izsoles soli.
37. Izsoles dalībnieks solīšanas procesā paceļ savu numuru. Solīšana notiek pa vienam izsoles solim.
38. Solīšanas laikā izsoles vadītājs atkārti piedāvāto kustamās mantas maksu. Ja neviens no solītājiem nepiedāvā augstāku kustamās mantas maksu, izsoles vadītājs trīs reizes atkārti pēdējo piedāvāto augstāko kustamās mantas maksu un fiksē to. Ar to noslēdzas kustamās mantas pārdošana.
39. Izsolei pilnvaroto pārstāvju darbības izsolē ir saistošas izsoles dalībniekam. Izsoles pilnvaroto pārstāvju atsaukšana vai aizstāšana ar citu izsoles pilnvaroto pārstāvi stājas spēkā ar brīdi, kad tiek iesniegts attiecīgs pārstāvja atsaukšanas vai aizstāšanas dokuments.
40. Izsoles dalībnieki, pēc nosolīšanas, nekavējoties ar savu parakstu apliecina norādītās kustamās mantas maksas atbilstību nosolītajai kustamās mantas maksai izsoles protokola pielikumā. Ja tas netiek izdarīts, uzskatāms, ka nosolītājs atteicies no kustamās mantas pirkuma tiesībām, viņš tiek svītrots no izsoles dalībnieku saraksta un viņam netiek atgriezts iemaksātais nodrošinājums.
41. Komisijas pārstāvis protokolē izsoles gaitu. Izsoles protokolam kā pielikumu pievieno izsoles dalībnieku sarakstu.

V. Pirkuma maksa un samaksas kārtība

42. Piedāvātā augstākā kustamās mantas maksa pilnā apmērā jāsamaksā par nosolīto kustamo mantu vienas nedēļas laikā no izsoles dienas. Samaksā par kustamo mantu tiek iekļauts samaksātais nodrošinājums (izsoles noteikumu 11. punkts).
43. Nosolītājs 30 (trīsdesmit) dienu laikā pēc izsoles rezultātu apstiprināšanas paraksta pirkuma līgumu, un tiek nodota kustamā manta.
44. Ja nosolītājs 42.punktā noteiktajā termiņā nav samaksājis nosolīto cenu, komisija informē pircēju, kurš nosolījis nākamo augstāko cenu, kuram 7 (septiņu) dienu laikā no paziņojuma saņemšanas dienas jāpaziņo izsoles rīkotājam par kustamās mantas pirkšanu un jāsamaksā nosolītā augstākā cena.

VI. Izsoles rezultāti apstiprināšana, izsoles atzīšana par nesekmīgu vai spēkā neesošu

45. Komisija apstiprina izsoles protokolu 7 (septiņu) dienu laikā pēc izsoles.
46. Izsoles rezultātus apstiprina Siguldas novada pašvaldības domes kārtējā sēdē pēc pirkuma maksas samaksas, kas veikta noteikumos paredzētajā kārtībā.
47. Izsole atzīstama par nenotikšu, ja:
 - 47.1. saskaņā ar izsoles noteikumu 34.punktu;
 - 47.2. nosolītājs ir tāda persona, kura nevar slēgt darījumus vai kurai nebija tiesību piedalīties izsolē;
 - 47.3. noteiktajos termiņos nav reģistrējies neviens izsoles dalībnieks;

- 47.4. izsoles dalībnieks, kas nosolījis augstāko cenu, noteiktajā laikā nav samaksājis noteikto cenu vai samaksājis daļēji.
48. Ja notiek atkārtota izsole, tad izsoles dalībnieks, kurš nav izpildījis izsoles noteikumus, nākošajā izsolē netiek reģistrēts.
49. Lēmumu par izsoles atzīšanu par nenotikušu, pieņem Siguldas novada pašvaldības dome kārtējā sēdē un nedēļas laikā no lēmuma pieņemšanas dienas paziņo par to reģistrētajiem izsoles dalībniekiem un ieliek paziņojumu www.sigulda.lv.
50. Izsoles dalībniekiem ir tiesības iesniegt sūdzības Siguldas novada pašvaldības domes priekšsēdētājam par Siguldas novada pašvaldības īpašuma atsavināšanas un izsoles komisijas veiktajām darbībām 5 (piecu) dienu laikā no izsoles dienas.

Pielikumā:

1. Pieteikums;
2. Kustamās mantas apraksts.

Priekšsēdētājs

(personiskais paraksts)

U.Mitrevis

Pielikums Nr.1
Izsoles noteikumiem „Pašvaldības kustamās mantas –
ISUZU TURQUOISE ar numuru FR3460
izsoles noteikumi”

Siguldas novada pašvaldībai
Pils ielā 16
Siguldā, Siguldas novadā
LV-2150

PIETEIKUMS dalībai izsolē

Dalībnieks:

nosaukums*/ vārds, uzvārds** _____ ,

vienotais reģ.Nr.*/ personas kods** _____ ,

juridiskā adrese*/ deklarētā dzīvesvietas adrese ** _____ ,
kontakttālruna Nr. _____ ,

elektroniskā pasta adrese _____ ,

bankas rekvizīti _____ ,

persona, kura ir tiesīga pārstāvēt
Dalībnieks* vai pilnvarotā persona _____ .

Ar šī pieteikuma iesniegšanu _____ (*Dalībnieka nosaukums*/vārds,
uzvārds***) piesaka savu daļu pašvaldības kustamās mantas – ISUZU TURQUOISE ar numuru
FR3460 izsolei ar augšupejošu soli.

Apliecinu, ka:

1. man ir skaidras un saprotamas tiesības un pienākumi, kas ir noteikti izsoles noteikumos un normatīvajos aktos;
2. esmu iepazinies ar izsoles noteikumu, tai skaitā visu tā pielikumu, saturu, atzīstu to par pareizu, saprotamu un atbilstošu;
3. man ir skaidras un saprotamas noteikumos noteiktās prasības piedāvājuma sagatavošanai, līguma priekšmets;
4. visas izsoles pieteikumā un pievienotajos dokumentos sniegtās ziņas par pretendentu un tā ir patiesas;
5. neesmu ieinteresēts citu pretendentu šai izsolei iesniegtajos piedāvājumos;

Pielikumā:

- 1.
- 2.
- 3.

* juridiskai personai
** fiziskai personai

...

(paraksts, atšifrējums)

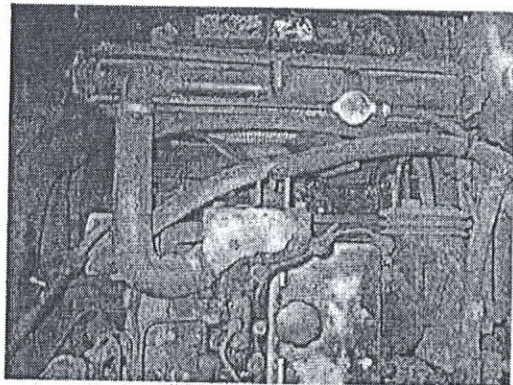
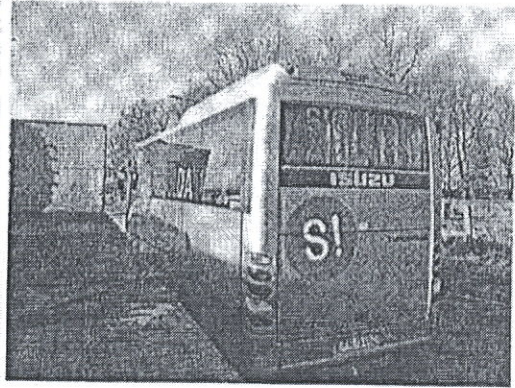
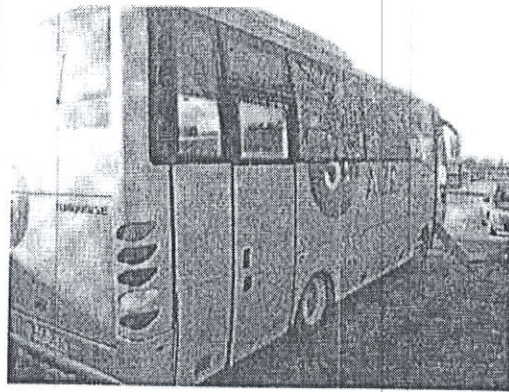
paraksts

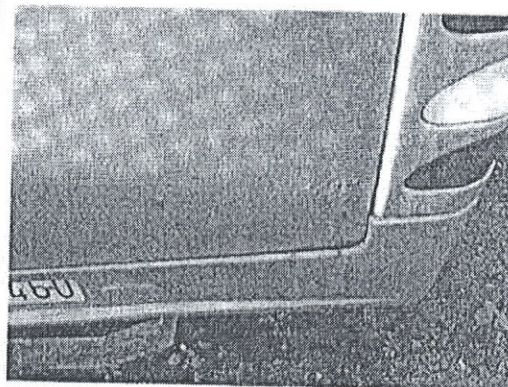
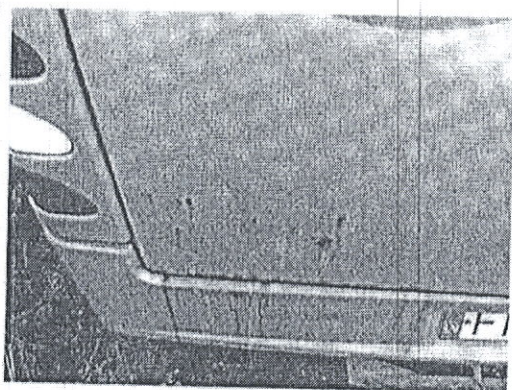
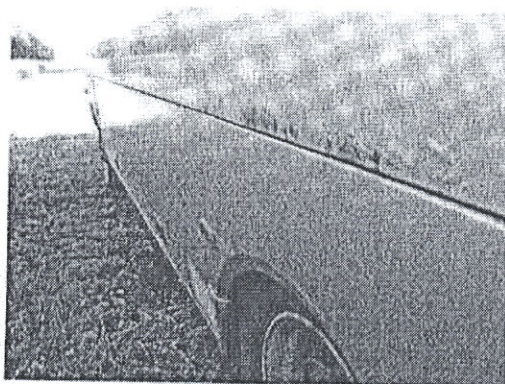
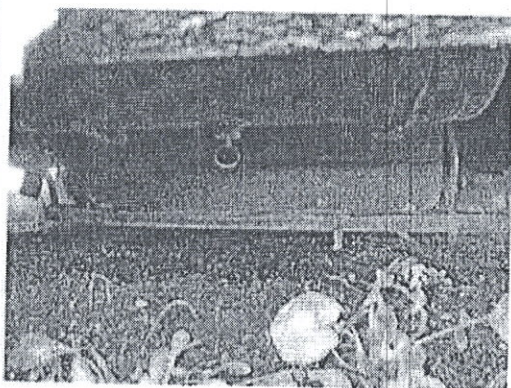
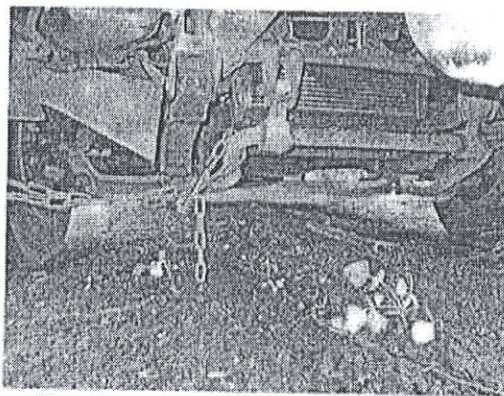
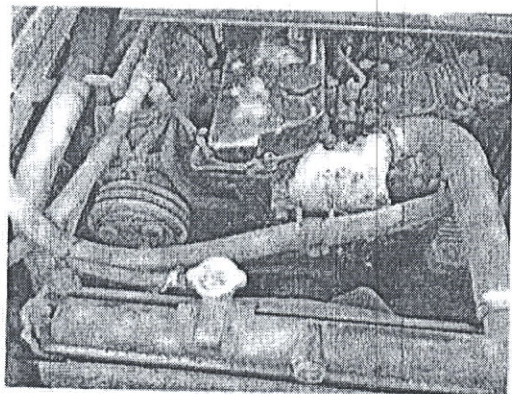
1. Nozīmīgāko faktu un secinājumu izklāsts

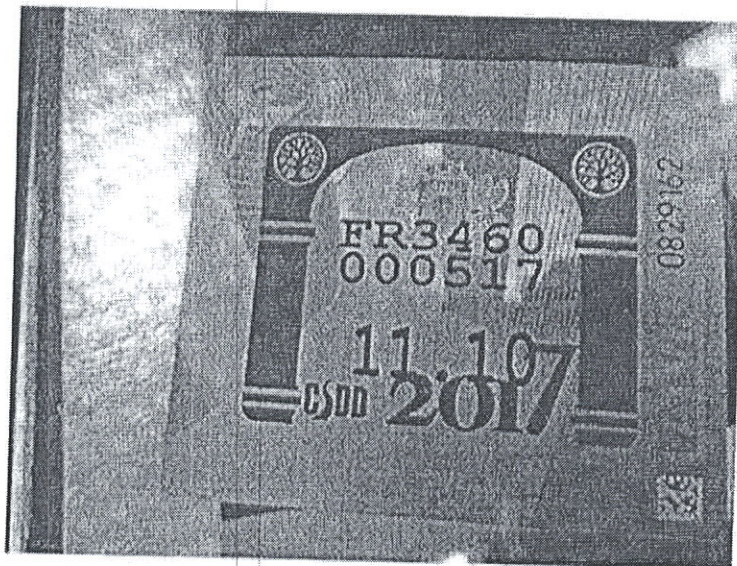
Vērtējamais objekts	Transporta līdzeklis – pasažieru autobuss ISUZU TURQUOISE , ar LR reģistrācijas Nr. FR3460
Apsekošanas vieta	Cēsis, Jāņa Poruka iela 8, CATA teritorija.
Īpašumtiesības (īpašnieks, turētājs)	Siguldas novada pašvaldības dome. Pils iela 16, Sigulda.
Tehniskā stāvokļa raksturojums:	<p>1.Pirmā reģistrācija: 11.11.2005 2.Pēc odometra nobraukums, km: 90 258 / pēc fakta 503 589 3.Identifikācija/reģ. apl. Nr: NNAMMA4LE02000517/AE 0553743 4.Ikgadējā tehniskā apskate: 11.10.2017 nav veikta 5.Dzinēja tilpums cm³ / degvielas veids: 4751 / dīzeļdegviela 6.Krāsa: gaiši pelēka</p> <p>TRANSPORTA LĪDZEKĻA APSKATES REZULTĀTI</p> <p>1.Virsbūve: sīkas deformācijas, nobrāzumi, spēcīga korozija, reklāmas. 2.Krāsojums: bojāts deformāciju, nobrāzumu, korozijas vietās. 3.Stūres iekārta: izkomplektēta, korozija, nepieciešama diagnostika. 4.Bremzes: neapmierinošā stāvoklī. 5.Salons: nolietojies atbilstoši ekspluatācijas intensitātei, plīsis priekšējais vējstikls, sānu logu hermētiķas trūkums, korozija. 6.Elektrosistēma: AKB jāmaina, elektroinstalācija daļēji jānomaina - izkomplektēta. 7.Spēka pārvads: nepieciešama diagnostika, vizuāli – izkomplektēta, elektroinstalācijas korodējušas. Nolietotojusies sadales vārpsta, starpvārpstas un piedziņas starpzobrats, iespējami slēptie defekti, nepieciešams kapitālais remonts. 8.Ritošā daļa, piēkare: izdilumi, jāmaina priekšējā tilta sija, korozija. 9.Riepas: nolietojums 70%.</p> <p>PAPILDAPRĪKOJUMS: Standarta, bāzes modelis ar 28 sēdvietām. Kopējais tehniskais stāvoklis – avārijas. Nolietojums atbilstošs transporta līdzekļa ekspluatācijas intensitātei, uzturēšanas kvalitātei, apkārtējo apstākļu nelabvēlīgai ietekmei (sāls uz ceļiem u.c.). Piezīmes: Saskaņā ar vērtējuma pasūtītāja iesniegto dokumentāciju, autobusa atjaunošanas izdevumi 16 794 EUR, bez PVN 21% - ATJAUNOŠANAS DARBI NAV EKONOMISKI PAMATOTI. Objekta tehniskā stāvokļa novērtējums veikts pamatojoties uz tirgus vērtības analīzi, tā likviditāti un tirgus situāciju, kopumā. Apsekošanas brīdī tiek novērtēts transportlīdzekļa tehniskais stāvoklis un fiksēti vizuālie defekti. Vērtējot pieņemts, ka nav īpašu apstākļu, kas būtiski pazemina vērtējamā objekta vērtību. Sīkāki bojājumi un nepilnības var tikt atklāti tikai ar speciālām inženiertehniskās izpētes metodēm. <i>Iespējami slēptie defekti.</i></p>
Īpašuma novērtēšanas datums, vērtētājs	2017. gada 16. novembris. Jānis Bojaruns – Latvijas Īpašumu Vērtētāju Asociācija, profesionālās kvalifikācijas sertifikāts Nr. 15 kustamās mantas vērtēšanā.
Vērtējuma pasūtītājs	SIGULDAS NOVADA PAŠVALDĪBAS DOME.
Vērtējuma mērķis	Aprēķināt Objekta tirgus vērtību PĀRDOŠANAI IZSOLĒ.
Pašreizējais izmantošanas un plemērotākais izmantošanas veids	Pašlaik dīkstāvē. Ieteicamais izmantošanas veids – realizācija nozares tirgū rezerves daļās vai utilizācijai.
Tirgus vērtība	2 000 EUR, bez PVN 21%.
Tirgus situācija	Uz vērtēšanas brīdi Objektam ir zemas realizācijas iespējas analogu auto tirgū, pieprasījums un piedāvājums ir neapmierinoši.
Apgrūtinājumi un īpašie pieņēmumi, piezīmes	Objekts, pie tā apsekošanas, netika iedarbināts un pārbaudīts darbībā, tehnisku iemeslu dēļ.

Novērtējamais Īpašums: Pasažieru autobuss ISUZU TURQUOISE ar v/n FR 3460

2. Foto attēli







LATVIJAS REPUBLIKA
TRANSPORTLĪDZEKĻA
REĢISTRĀCIJAS APĻIECĪBA

A. Reģistrācijas numurs	FR3460
B. Iegādāšanas datums	11.11.2005.
M. Drošības	**
D1. Marķe	ISUZU
D2. Modeļs	TURQUOISE
F. V/n	NNAMMA4LE02000517
C11	SIGULDAS NOVADA DOME
C1A	**
C13	PĪLE IELA 16
C14	SIGULDA, SIGULDAS NOVADS
C15	RĪGAS RAJONS
C21	SIGULDAS NOVADA DOME
C21	**
C22	**

AE 0553743
AE 0553743 **LV**

AE 0553743

02. Tipa	Q-BUS
03. Valsts	LV
04. Aprīpi	FR
05. Reģistrācijas Nr.	3175
06. Pasūtītājs (P-g)	7340
07. Izgatots	21.11.2007. CHOD CASIS
08. Kategorija	H3 O
09. Reģistrācijas Nr.	180*/23*/3*08066
10. Reģistrācijas Nr.	1731 P.S. reģistrācijas Nr. 187
11. Drošība	3121degrīva
12. Klase	Galīs palēka
13. Motortips	28 S2. 2000cm3
14. Viena	Autobuss pasūtītājs
15. Pārbaudīts	**
16.	**
17.	**

E I N O P A S K O P I E N Ā

Šīs ir vienīgās kopijas, kas ir derīgas, ja vien tās ir izveidotas saskaņā ar šo noteikumu 44.pantā noteikto procedūru. Šīs kopijas ir derīgas, ja vien tās ir izveidotas saskaņā ar šo noteikumu 44.pantā noteikto procedūru. Šīs kopijas ir derīgas, ja vien tās ir izveidotas saskaņā ar šo noteikumu 44.pantā noteikto procedūru.

Novērtējamais Ipašums: Pasažieru autobuss ISUZU TURQUOISE ar v/n FR 3460

NORAKSTS PAREIZS
 Siguldas novada pašvaldības domes
 juriste M. Zeltiņa

2017. gada 2. jūnijs